

CONJONCTURE MÉTROPOLITAINE

ENQUÊTE RÉALISÉE AUPRÈS DE CHEFS D'ENTREPRISE

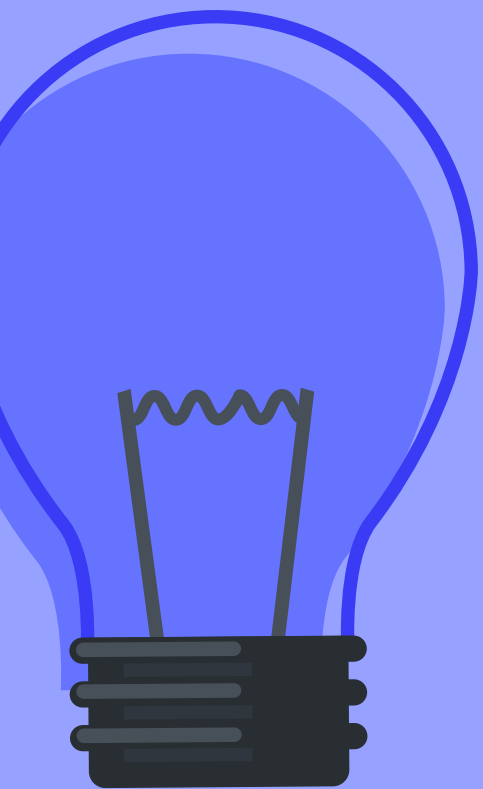
2^{ème} TRIMESTRE 2023



*“Entre inflation et incertitudes,
les entreprises cherchent
leur chemin”*



**CCI AIX MARSEILLE
PROVENCE**



L'économie est en difficulté avec une **inflation élevée et une ambiance sociale tendue**. **27%** des chefs d'entreprise constatent une baisse de leur activité, contre **24%** une progression. L'insécurité due aux violences urbaines, l'inflation et l'impact du changement climatique sur l'économie sont les préoccupations majeures des chefs d'entreprise.

Les marges et la trésorerie se détériorent. Les chefs d'entreprise adoptent **diverses stratégies pour pérenniser leurs activités**, le recrutement, la formation des employés, la transition numérique, la réorganisation des processus de production et la transition écologique, avec un accent particulier sur la gestion de l'énergie.

Les perspectives pour le 3^e trimestre 2023 restent incertaines, malgré une stabilisation de l'investissement. Les carnets de commandes et la trésorerie devraient continuer de se détériorer. Certains secteurs, comme les services HCR, le commerce de détail et la construction, sont particulièrement pessimistes en raison de la demande intérieure en baisse, du taux d'épargne élevé des ménages et des difficultés d'accès au crédit immobilier.



NOTICE

La conjoncture métropolitaine est une enquête trimestrielle réalisée par la CCI Aix-Marseille-Provence auprès de chefs d'entreprise appelés à s'exprimer sur leur activité du trimestre, les perspectives et leurs préoccupations.

Pour ce 2^e trimestre 2023, **455 chefs d'entreprise** ont donné leur opinion. L'enquête a été réalisée entre le **du 25 juillet au 15 septembre 2023.**

Elle offre une photographie de la santé économique des entreprises du territoire métropolitain.

Cette enquête trimestrielle est aussi l'occasion de les sonder sur leur perception de l'image économique de la métropole.

Sommaire

Activité du trimestre

Un 2^e trimestre sous le signe du ralentissement et de l'inflation 4

Arrêt sur image

*Des chefs d'entreprise préoccupés par...
...Léger fléchissement de l'image économique de la métropole* 5

Tendances pour le 3^e trimestre

Un horizon qui reste incertain 6

Les chefs d'entreprises confiants en leur entreprise 7

Question d'actualité

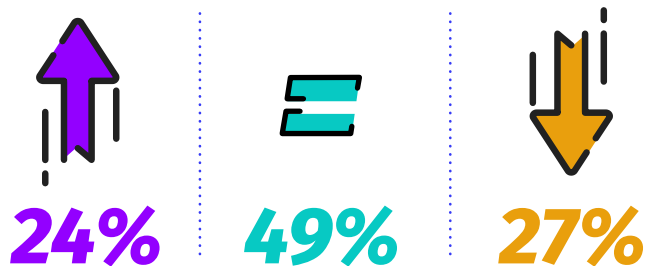
*Les priorités pour pérenniser et développer leur entreprise
Les entreprises et la transition écologique* 9

ACTIVITÉ DU TRIMESTRE

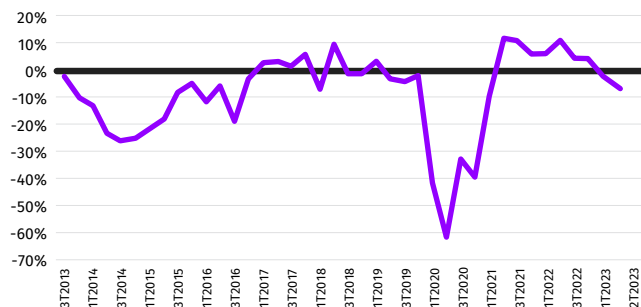
Un 2^e trimestre sous le signe du ralentissement

Sans parler de décrochage, la tendance reste défavorablement orientée, avec un indicateur d'activité qui se dégrade une nouvelle fois.

→ NIVEAU DE L'ACTIVITÉ (des chefs d'entreprise)



→ ÉVOLUTION DES SOLDES D'OPINION SUR L'ACTIVITÉ



SECTEURS D'ACTIVITÉ

Commerce de détail
 **4** commerçants sur **10** indiquent un recul de leur activité

Les services hors HCR
 **4** entreprises sur **10** indiquent une progression de leur activité



Les ménages préfèrent épargner plutôt que de consommer.

→ LE PLUS

Investissement : la consolidation se poursuit, **15%** des chefs d'entreprise déclarent une hausse contre **15%** un recul

→ LES MOINS

Marges : en baisse pour **41%** des entreprises (hausse pour **9%**), avec une dégradation plus rapide dans le commerce et les services HCR

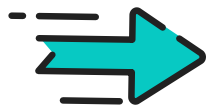
Trésorerie : en recul pour **37%** des entreprises (en hausse pour **9%**), un repli particulièrement visible dans le commerce de détail et la construction

Des chefs d'entreprise préoccupés par...

Les **violences urbaines** et l'**insécurité** ont eu une répercussion significative sur le climat social et économique, l'**inflation** affecte le pouvoir d'achat des consommateurs et les marges des entreprises, la **canicule** et les **changements climatiques** impactent la vie quotidienne et l'économie.



... Une image de la métropole en léger fléchissement



63% d'opinions favorables, malgré les violences urbaines

L'image économique du territoire est « **attractive** » pour **60%** des répondants et « **très attractive** » pour **3%** d'entre eux

Un horizon qui reste incertain

Le solde d'opinion sur l'activité du 3^e trimestre reprend de **timides couleurs**, tiré par les services non HCR.

→ DES INDICATEURS HÉSITANTS FACE AU CHOC DE L'INFLATION



Hausse du chiffre d'affaire

25%

estiment que leur chiffre d'affaires va croître, contre **23%** qui anticipent un recul



Perspectives de recrutement neutres

13%

prévoient une hausse de leurs effectifs ; **13%** une baisse. Les perspectives sont pessimistes pour le commerce de détail et les services HCR



Dégradation des carnets de commandes

24%

envisagent une dégradation de leurs carnets de commandes (contre **22%** une hausse), avec un repli plus important pour les activités commerciales et les services HCR



Stabilité sur l'investissement

15%

anticipent une hausse, contre **13%** une baisse



Dégradation de la trésorerie

25%

projetent un recul de leur trésorerie (contre **16%** une progression), en particulier dans les services HCR, le commerce de détail et la construction

→ TROIS SECTEURS MOINS CONFIANTS



Services HCR :

sauf si les événements de septembre redynamisent l'activité (Visite du Pape, Coupe du monde de rugby...)



Construction :

tarissement des crédits immobiliers, recul des autorisations et des mises en chantier



Commerce de détail :

pessimisme lié à la baisse de la demande

Une confiance en l'entreprise qui reste forte

→ LA CONFIANCE EN PROGRESSION



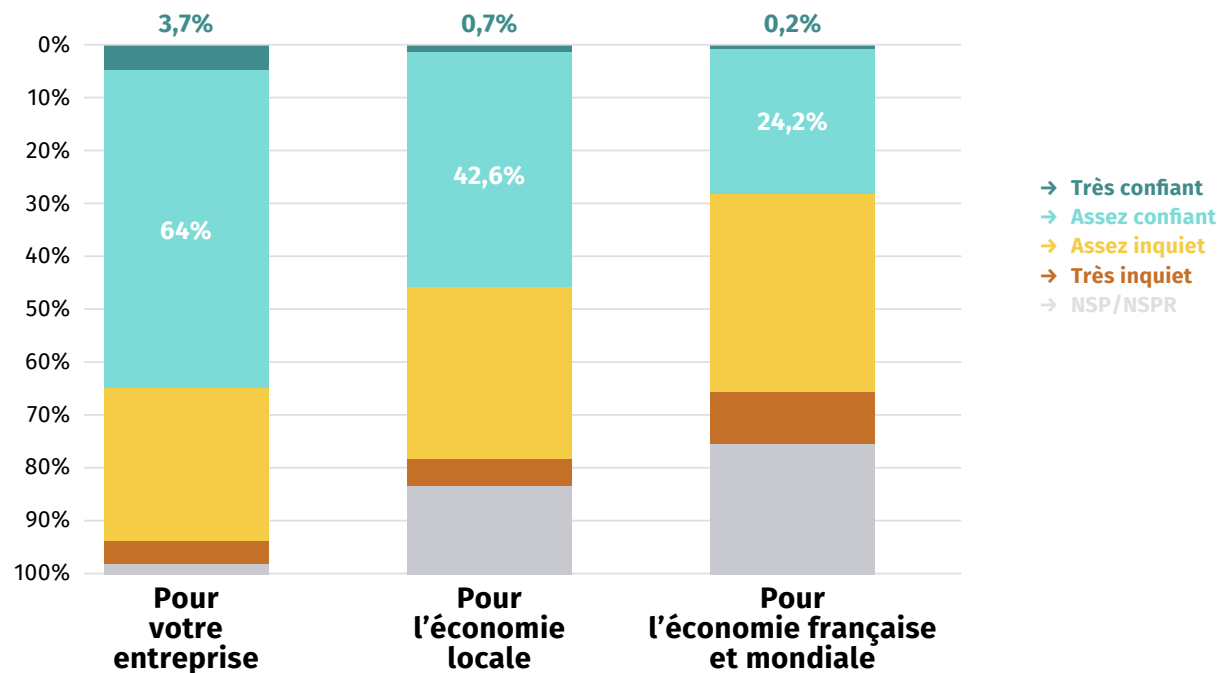
68%

sont assez confiants ou très confiants en leur entreprise. Ils étaient **65%** au trimestre précédent, particulièrement pour les **services HCR**.



Diminution de la confiance en l'économie locale, avec **43% d'opinions favorables** (**46% au trimestre précédent**).

→ CONFIANCE DES CHEFS D'ENTREPRISE POUR LE FUTUR



QUESTION D'ACTUALITÉ

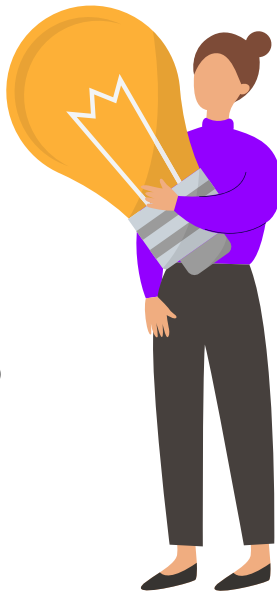
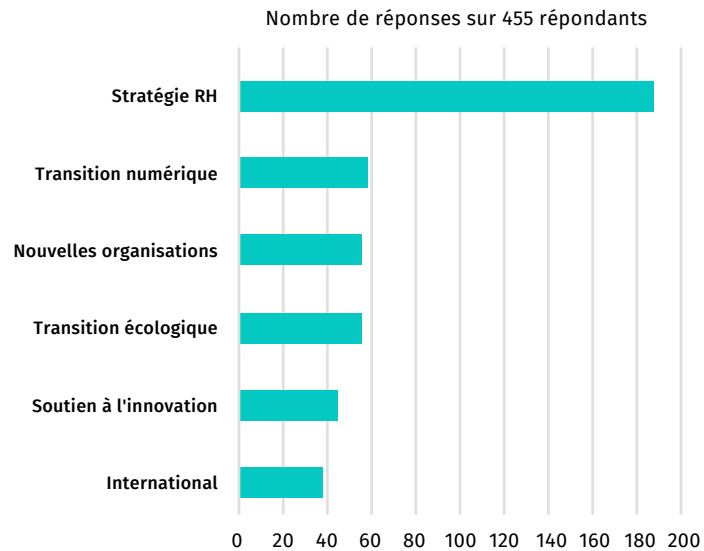
“Priorités pour pérenniser et développer l'entreprise”



“Les entreprises et la transition écologique”

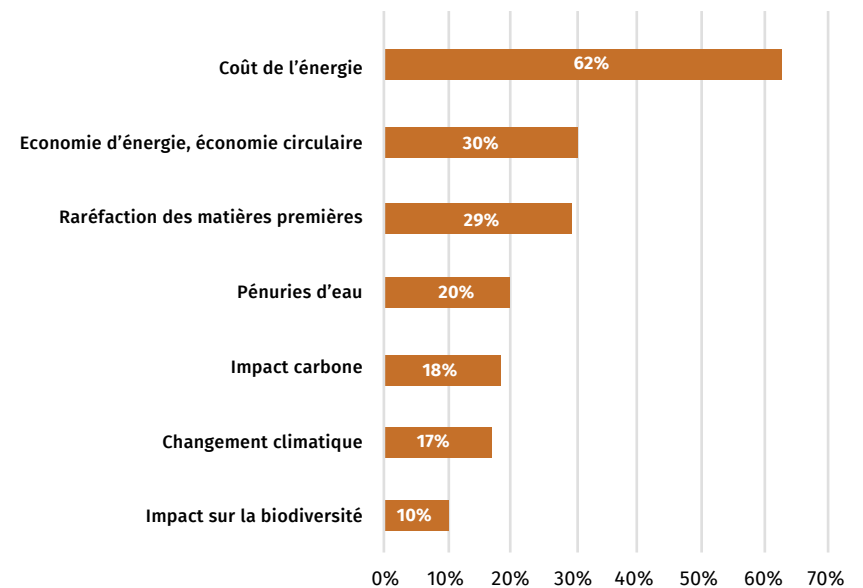
Priorités pour pérenniser et développer l'entreprise

→ RECRUTEMENT ET STRATÉGIE RH, AXES PRIORITAIRES



Les entreprises et la transition écologique

→ LA PROBLÉMATIQUE DE L'ÉNERGIE, CENTRALE POUR UNE MAJORITÉ DES ENTREPRISES



#VosSolutionsSontIci



**CCI AIX MARSEILLE
PROVENCE**

04 91 39 34 34
cciamp.com

